



**MEMORIA DE ACTIVIDADES
2020**

**FEDERACIÓN PROVINCIAL DE
PERSONAS CON DISCAPACIDAD FÍSICA,
ORGÁNICA Y SENSORIAL
(PREDIF-SEVILLA)**

1. DATOS DE LA ENTIDAD

Identificación de la entidad.

La Federación Provincial de Personas con Discapacidad Física, Orgánica y Sensorial (PREDIF-Sevilla), es una entidad sin ánimo de lucro, constituida legalmente en 2018, inscrita en el Registro Provincial de Asociaciones con el n.º. 238, de la sección 2.

Domicilio: Avda. de Altamira, 29, bl. 11 – Acc. A, 41020 – Sevilla.

CIF: G-90411158

Teléfono: 954251510

Correo electrónico: predifsevilla@hotmail.com

Facebook: <https://www.facebook.com/FedProvPersonasDiscap.PredifSevilla/>

2. FINES ESTATUTARIOS.

Esta Federación se dedicará a la promoción de toda clase de acciones e información destinadas a mejorar la situación de las personas con discapacidad física, orgánica y sensorial.

Para alcanzar lo indicado, la citada entidad se dedicará de manera prioritaria a las actividades siguientes:

- a) Promover y apoyar la agrupación de Asociaciones de fines similares que estén inscritas en el Registro de Asociaciones de Sevilla, para poder trabajar de forma coordinada en la consecución de las posibles soluciones.
- b) Sensibilizar a la opinión pública y a las Administraciones, tanto de la problemática e implicaciones sociales, laborales y de todo tipo, que sufren las personas con discapacidad.
- c) Solicitar y defender ante la Administración e Instituciones, la eliminación de cualquier tipo de barreras.
- d) Facilitar información/ formación, sobre todas las posibles ayudas que puedan existir.
- e) Potenciar todos los canales de información y sistemas de ayuda, con el propósito de proporcionar la integración social y laboral de las personas con discapacidad y/o enfermas: familia, enseñanza, formación profesional, relaciones laborales, etc..

- f) Estimular y promover la investigación científica en todos sus procesos, para mejorar las posibilidades terapéuticas y rehabilitadoras, siempre que exista la posibilidad y/o sea aconsejable.
- g) Cooperar con todas las entidades que tengan igual o similar finalidad, para conseguir los cambios de actitud social que permitan una mejora en la calidad de vida de las personas con discapacidad y sus cuidadores/as.
- h) Promocionar el Voluntariado Social, para intentar ayudar a las personas que lo necesiten.
- i) Realizar toda clase de acciones legales, con el fin de procurar una mejora en la calidad de vida de las personas con discapacidad y/o enfermas.

3. NÚMERO DE SOCIOS

- Número de personas físicas asociadas: 0.
- Número de personas jurídicas asociadas: 3.
- Número total de socios: 3.

SOCIOS AL 31/12/2020

- Asociación Sevillana de Esclerosis Múltiple: 634 socios/as + 9 personas jurídicas.
- Asociación Sevillana de ICTUS: 105 socios/as.
- Asociación Sevillana para la lucha contra la Esclerosis Lateral Amiotrófica: 14 socios/as.

TOTAL SOCIOS SEVILLA Y PROVINCIA: 752

4. ASOCIACIONES ADHERIDAS A PREDIF-SEVILLA

Asociación Sevillana de Esclerosis Múltiple (ASEM)

Teléfono: 954523811

e-mail: esclerosismultiple@hotmail.com

Web: www.emsevilla.es

Asociación Sevillana de ICTUS (ICTUS-SEVILLA)

Teléfono: 954251510

e-mail: ictussevilla@hotmail.com

Web: www.ictussevilla.org

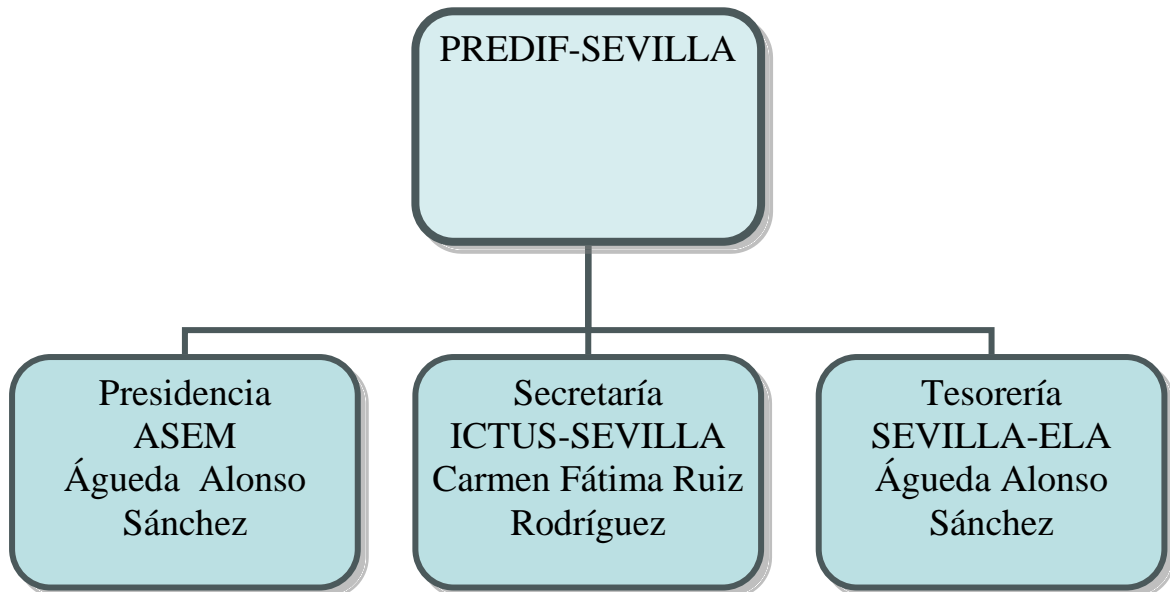
Asociación Sevillana para la lucha contra la Esclerosis Lateral Amiotrófica (SEVILLA-ELA)

Teléfono: 954513999

e-mail: ela-sevilla@outlook.es

Facebook: <https://www.facebook.com/ela.sevilla.redes>

5. ÓRGANOS DE GOBIERNO



6. ACTIVIDADES DESARROLLADAS:

ATENCIÓN, INFORMACIÓN Y SENSIBILIZACIÓN

- Información.
- Atención Social.
- Atención Psicológica.
- Servicio de Asesoramiento Jurídico.
- Asesoramiento a las entidades que componen PREDIF - SEVILLA.
- Realización de Jornadas formativas y de sensibilización.

SERVICIO DE INFORMACIÓN

PREDIF-SEVILLA pone a disposición de sus entidades una amplia variedad de servicios, con el fin de cohesionar y fortalecer el movimiento asociativo y promover el objetivo principal de nuestra Federación, que es la defensa de los derechos de las personas con discapacidad física, orgánica y sensorial, así como su inclusión plena en la sociedad y su participación en ella.

También ofrecemos información actualizada a través de las redes sociales:
<https://www.facebook.com/FedProvPersonasDiscap.PredifSevilla/>

SERVICIO DE TRABAJO SOCIAL

Una discapacidad supone poner en una situación desventajosa a la persona afectada, que limita o impide el desempeño del rol que sería el normal en cada caso (en función de la edad, sexo, factores sociales y culturales).

Es desde el Servicio de Trabajo Social donde se estudia y evalúa cada caso concreto, sirviendo los trabajadores sociales como nexo de unión, tanto entre los profesionales de la Federación como del exterior, gestionando y movilizand los recursos necesarios para atender cada situación, y conseguir la mayor autonomía y bienestar de cada persona afectada y su unidad familiar.

La pretensión del Servicio de Trabajo Social es servir como canal de comunicación entre las personas afectadas y profesionales de las diferentes Asociaciones adheridas a PREDIF-SEVILLA, así como el puente entre los/as usuarios/as del servicio y las distintas Administraciones a nivel local, autonómico y estatal. Su objetivo principal es la resolución de la problemática social que genera tener una discapacidad, desarrollando actuaciones cuyo fin sea aumentar el bienestar personal y social tanto del afectado como de sus familiares, a través de la información, el asesoramiento y la consulta de afectados/as y profesionales de las Asociaciones que forman la Federación, manteniendo contacto por vía telefónica y correo electrónico.

En líneas generales, este Servicio consiste en ofrecer información, asesoramiento y gestión de cualquier tipo de ayuda, recurso, prestación y servicio al que pueden acceder tanto las personas afectadas como los profesionales, persiguiendo el objetivo de posibilitar la integración social y facilitándoles las alternativas o medios necesarios que se ofrecen desde las Administraciones Públicas, entidades privadas y desde la propia Federación.

SERVICIO DE ATENCIÓN PSICOLÓGICA

Las personas que padecen algún tipo de discapacidad (ya sea física, psíquica o sensorial) a menudo presentan también problemáticas que entrarían dentro del campo de la psicología. Nos referimos por ejemplo a ansiedad, fobia social, depresión, baja autoestima, problemas de seguridad, dificultades para relacionarse, problemas de conducta, etc..

El objetivo de este servicio es dotar de las herramientas necesarias a las personas una discapacidad física, psíquica o sensorial, a sus familiares y a los profesionales que los atienden.

Esta Asistencia se lleva a cabo mediante la información, asesoramiento y consulta a través de correo electrónico y vía telefónica, tanto de las personas afectadas y familiares, como de los profesionales de las diferentes asociaciones que conforman PREDIF-SEVILLA. Con la finalidad de resolver las dudas que se les puedan presentar.

SERVICIO DE INFORMACIÓN Y ASESORAMIENTO JURÍDICO

Con el objetivo de favorecer condiciones de igualdad para las personas con discapacidad, se lleva a cabo este servicio, con ello queremos facilitarles las herramientas necesarias para que puedan defenderse ante problemas sociales, laborales y familiares. Otro de los objetivos es proteger a los menores que convivan en la unidad familiar.

Se ha llevado a cabo un proceso de información continua a las entidades, sobre las novedades legislativas que afectan a las personas con discapacidad, sobre las dudas que puedan tener dichas entidades o los socios de las mismas, así como sobre las distintas aportaciones que se hacen desde nuestra Federación a los proyectos legislativos en los que se realizan consultas públicas a las entidades interesadas, antes de su aprobación.

Además, se han atendido las consultas realizadas por las distintas entidades, tanto corporativas como de los socios de las mismas, que han tratado sobre los siguientes temas:

- Incapacidad Laboral.
- Consulta relativa a reducción de jornada por cuidado de hijo y de mujer.
- Derecho de las asociaciones de admisión de socios.
- Actualización de pensión no contributiva.
- Incapacidad permanente absoluta y seguro de hipoteca.
- Relación entre valoración de movilidad reducida y escala de discapacidad.
- Requisitos para solicitar nueva valoración de movilidad reducida por empeoramiento.

- Requisitos de obtención del 33% de discapacidad y posibilidad de recurso frente a resolución negativa.
- Cálculo de pensión no contributiva.
- Consulta relativa a reclamación de grado de discapacidad.
- Acceso a incapacidad permanente absoluta desde situación de desempleo.
- Información sobre subsidio para mayores de 55 años.
- Cambio de especialista médico y segunda opinión.
- Grado de discapacidad y paso por el Tribunal para incapacidad permanente.
- Separación matrimonial.
- Despido laboral.
- Divorcio.
- Adaptación del puesto de trabajo.
- Incapacitación judicial.
- Etc.

PROGRAMA “CAMPAÑA DE SENSIBILIZACIÓN E INFORMACIÓN SOBRE DISCAPACIDAD

PREDIF-SEVILLA ha recibido una subvención de Fundación ONCE por importe de 2.000 € para la realización de las siguientes Jornadas:

JORNADA SOBRE DISCAPACIDAD “PONTE EN MI LUGAR”

El 24 de febrero PREDIF-SEVILLA celebró la Jornada sobre Discapacidad “Ponte en mi lugar” en el Centro Municipal de Actividades Ciudadanas “Los Luceros” en Sevilla.

La inauguración de la Jornada corrió a cargo de M^a Victoria Olías Morán – Directora General del Distrito Este – Alcosa – Torreblanca, del Ayuntamiento de Sevilla.

Reyes Valdés Pacheco, psicóloga de ASEM, habló sobre “Empatía y Comunicación”.

M^a Teresa Fernández García y Lucía del Hierro, Técnicas de Rehabilitación de Fundación ONCE, hablaron sobre “Como aprender a ser libres con problemas de visión”.

Contamos con la experiencia de Carmen, una persona ciega que nos contó en primera persona las dificultades a las que se enfrenta en su día a día.

Hemos contado con 46 asistentes. Ha sido una Jornada muy participativa y ha permitido que aprendamos juntos a entender mejor y a saber ponernos en el lugar del otro.



M^a Victoria Olias Morán – Directora General del Distrito Este-Alcosa-Torreblanca y Águeda Alonso Sánchez – Presidenta de PREDIF-SEVILLA



Reyes Valdés Pacheco, Psicóloga de ASEM



M^a Teresa Fernández García y Lucía del Hierro, Técnicas de Rehabilitación de Fundación ONCE.

WEBINAR “SEXUALIDAD Y AFECTIVIDAD EN LAS MUJERES CON DIVERSIDAD FUNCIONAL”

El 22 de octubre, PREDIF-SEVILLA celebró el Webinar “Sexualidad y afectividad en las mujeres con Diversidad Funcional” a través de la plataforma ZOOM.

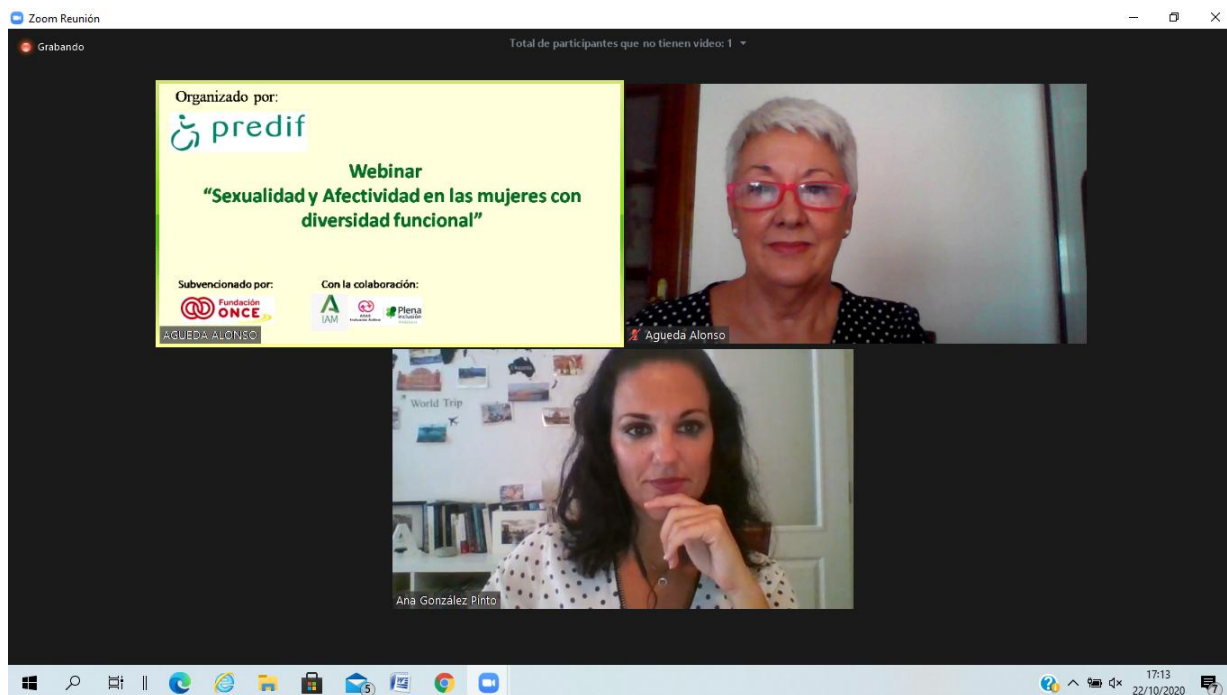
La inauguración de la Jornada corrió a cargo de Águeda Alonso Sánchez – Presidenta de PREDIF-SEVILLA.

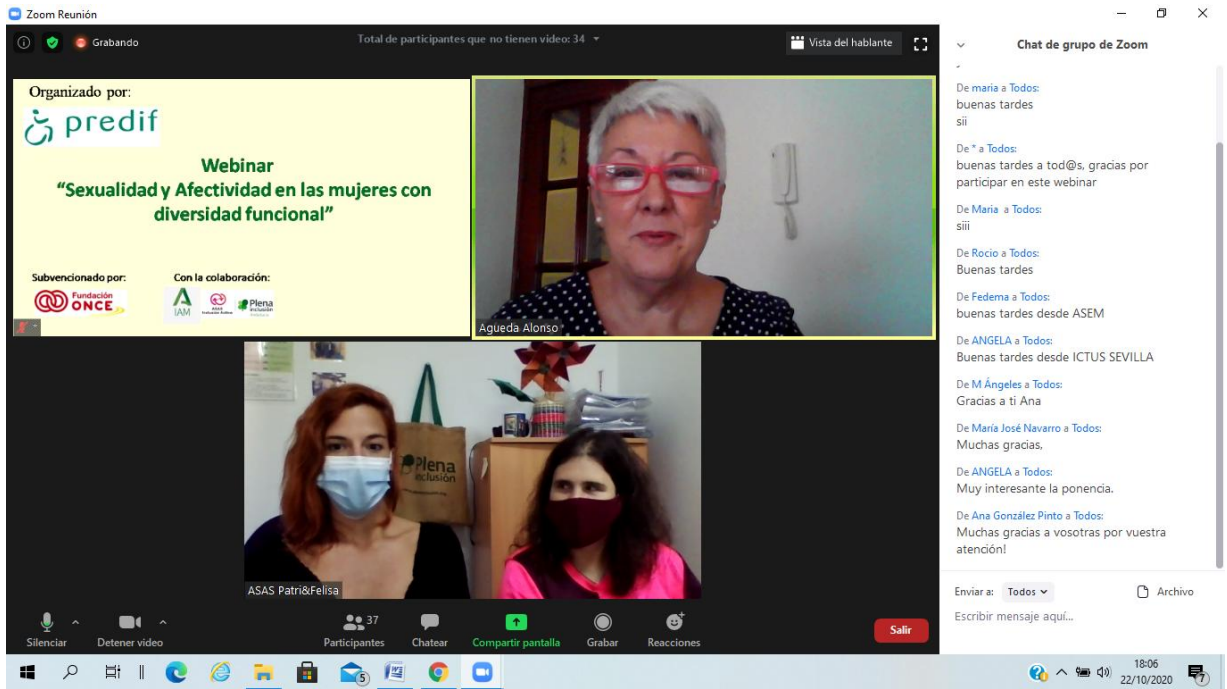
Ana González Pinto, Asesora Provincial del Instituto Andaluz de la Mujer, nos habló sobre los recursos que existen en materia de sexualidad y sobre sus derechos.

Patricia Gasco Sánchez, Formadora en Igualdad en la Asociación ASAS y Felisa Losada Durán, Psicóloga y Sexóloga en ASAS “Inclusión Activa”, nos hablaron de la sexualidad de las personas con diversidad funcional intelectual.

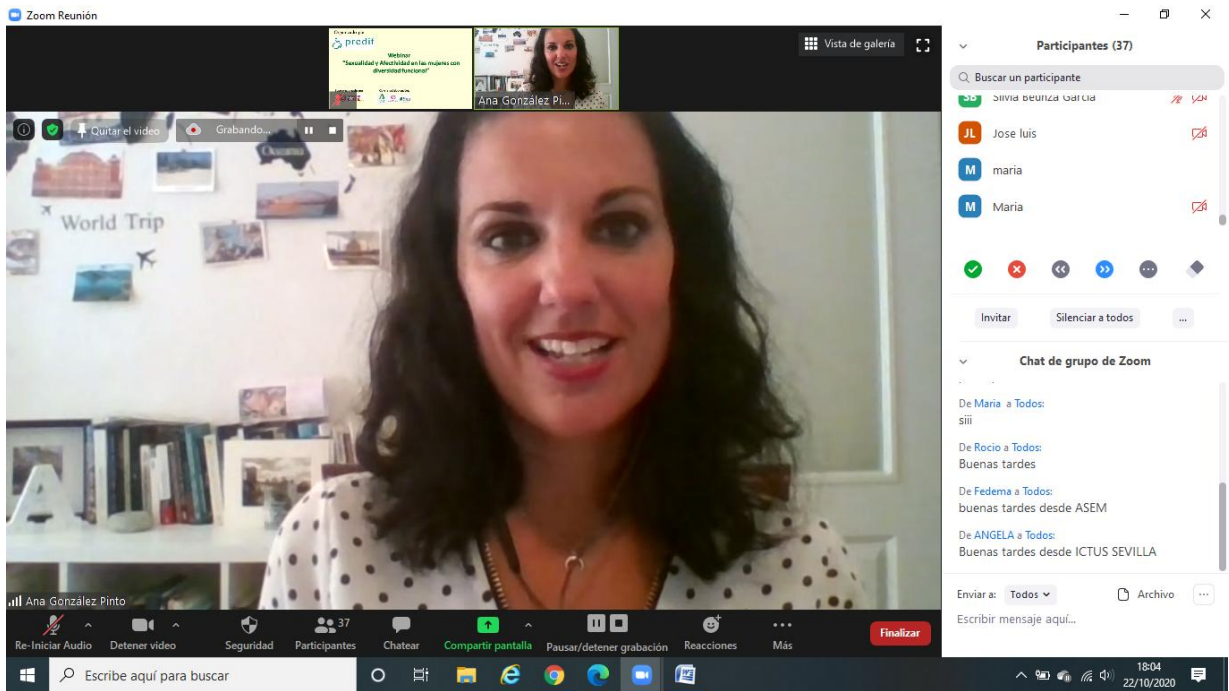
Ha sido una Jornada muy interesante y ha permitido que aprendamos juntos a entender mejor un tema tan complejo y tan tabú como la sexualidad y la afectividad en las personas con discapacidad funcional.

Han participado 49 personas.

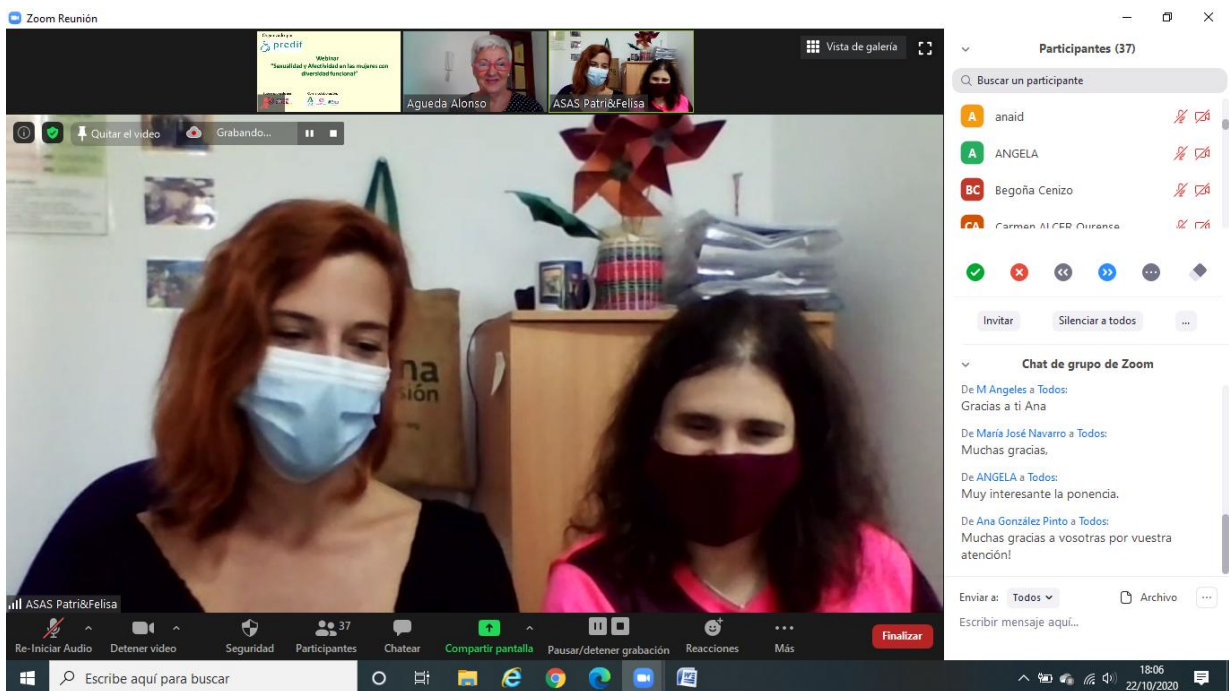




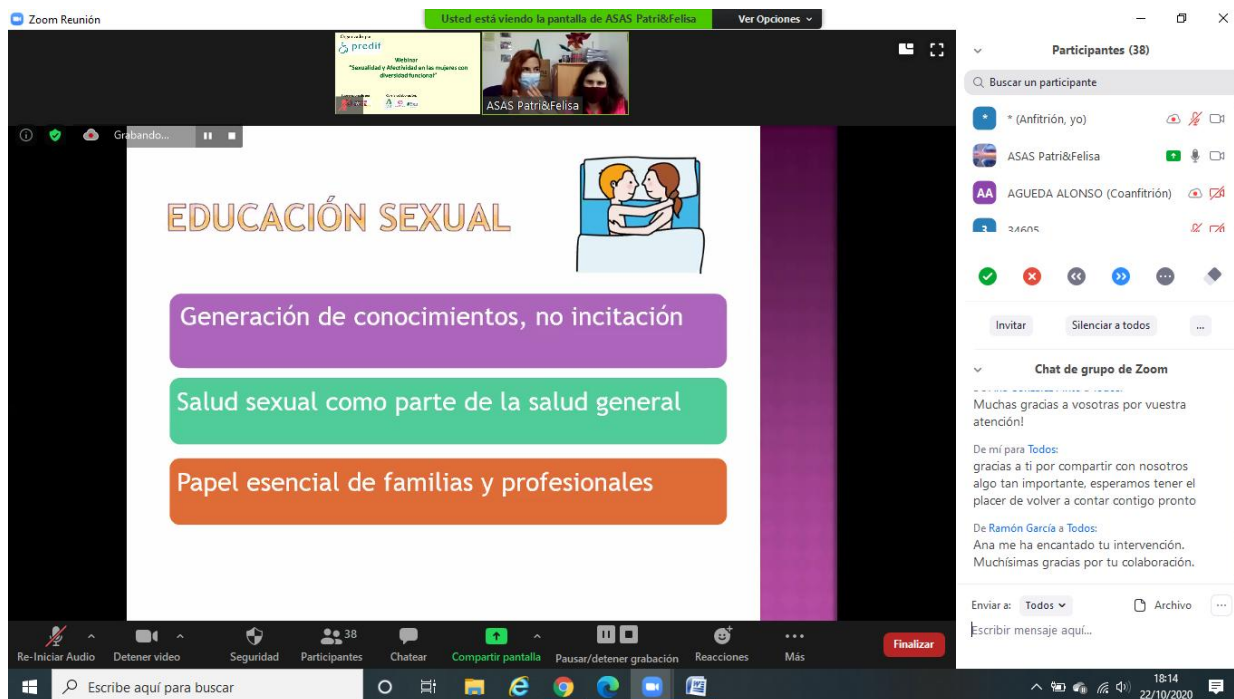
Águeda Alonso Sánchez, Presidenta de PREDIF-SEVILLA



Ana González Pinto, Asesora Provincial Instituto Andaluz de la Mujer



Felisa Losada Durán, Psicóloga y Sexóloga en ASAS, Inclusión Activa.
 Patricia Gasco Sánchez, Formadora en Igualdad, ASAS, Inclusión Activa.



WEBINAR SOBRE DISCAPACIDAD “RETOS POR LA PLENA INCLUSIÓN”

El 3 de diciembre, PREDIF-SEVILLA celebró el Webinar sobre Discapacidad “Retos por la Plena Inclusión” a través de youtube.

La inauguración corrió a cargo de Carmen Fátima Ruiz Rodríguez, Presidenta de la Asociación Sevillana de ICTUS (Secretaría de PREDIF-SEVILLA).

Ana González Pinto, Asesora Provincial del Instituto Andaluz de la Mujer, nos habló sobre la atención a la diversidad desde el IAM.

La Dra. Irene Raya Bravo, Profesora del Departamento Comunicación Audiovisual, Publicidad y Literatura de la Universidad de Sevilla, nos habló sobre la representación de la Discapacidad en el mundo audiovisual.

Juan Manuel Ramírez Montesino, Diplomado en Relaciones Laborales y Experto en Gestión de Ongs, nos habló sobre los retos constantes para una inclusión real de las personas con discapacidad.

Ha sido una Jornada muy interesante y ha permitido que aprendamos juntos a entender mejor la realidad que viven las personas con discapacidad.

Han participado en directo 29 personas y hemos tenido un total de 203 visualizaciones a 31 de diciembre.

YouTube video player interface showing a webinar titled "Webinar sobre Discapacidad 'Retos por la Plena Inclusión' - PREDIF". The video is currently paused on a slide with the PREDIF logo and logos of collaborating organizations: ONCE, UJA, and AEM.

The video player shows three participants in a Zoom meeting:

- Carmen F. Ruiz - Secretaria PREDIF-SEVILLA
- Ana González - Asesora Provincial IAM
- Irene Raya - Profesora Universidad Sevilla

Video statistics: 191 visualizaciones • Emitido en directo el 3 dic 2020. 23 likes, 0 comentarios.

Channel: PREDIF Sevilla (29 suscriptores). Botón: SUSCRITO.

Chat reproduction: "Reproducción del chat destacado". Message: "La reproducción del chat en directo está activada. Se mostrarán los mismos mensajes que en la emisión en directo."

YouTube video player interface showing the same webinar. The video is now playing, showing Ana González speaking.

Video statistics: 191 visualizaciones • Emitido en directo el 3 dic 2020. 23 likes, 0 comentarios.

Channel: PREDIF Sevilla (29 suscriptores). Botón: SUSCRITO.

Chat reproduction: "Reproducción del chat destacado". Chat messages:

- Asociacion Sevillana de Ictus: buenas tardes
- FEDEMA Esclerosis Múltiple Andalucía: buenas tardes, muchas gracias por esta jornada tan interesante y necesaria.
- David RoRo: buenas tardes
- Rocio Astolfi: buenas tardes
- Monica RG: Buenas tardes desde la Asociación Sevillana de Esclerosis Múltiple

Next video: "Siguinte" - "Apoyo para gastos funerarios por COVID-19. Conferencia..."

Ana González Pinto, Asesora Provincial Instituto Andaluz de la Mujer

YouTube ES predif sevilla

Webinar sobre Discapacidad "Retos por la Plena Inclusión" 3 de diciembre de 2020

Subvencionado por: ONCE, IAN, US, AEM

Con la colaboración de: ONCE, IAN, US, AEM

Irene Raya - Profesora Universidad Sevill...

zoom

WEBINAR sobre Discapacidad: "Retos por la Plena Inclusión" - PREDIF

191 visualizaciones • Emitido en directo el 3 dic 2020

23 0 COMPARTIR GUARDAR ...

Predif Sevilla 29 suscriptores SUSCRITO

0 comentarios ORDENAR POR

Asociacion Sevillana de Ictus buenas tardes

FEDEMA Esclerosis Múltiple Andalucía buenas tardes, muchas gracias por esta jornada tan interesante y necesaria.

David RoRo buenas tardes

Rocio Astolfi buenas tardes

Monica RG Buenas tardes desde la Asociación Sevillana de Esclerosis Múltiple

M Angeles Oliver Muchas gracias a tí.

Predif Sevilla Muchas gracias Ana por esta ponencia tan interesante como siempre

OCULTAR REPRODUCCIÓN DEL CHAT

Siguiente REPRODUCCIÓN AUTOMÁTICA

Apoyo para gastos funerarios por COVID-19. Conferencia...

Dra. Irene Raya Bravo, Profesora Departamento de Comunicación Audiovisual, Publicidad y Literatura – Universidad de Sevilla

YouTube ES predif sevilla

PRODUCCIONES RECIE DISCAPACIDAD MO

Irene Raya - P...

Intocable (2011)
La lección del Tío (2014)
Antes de ti (2016)
Los principios del cuidado (2018)
Amigos por siempre (2017)
Sobre ruedas (2020)

AMOR SOBRE RUEDAS

zoom

WEBINAR sobre Discapacidad: "Retos por la Plena Inclusión" - PREDIF

191 visualizaciones • Emitido en directo el 3 dic 2020

23 0 COMPARTIR GUARDAR ...

Predif Sevilla 29 suscriptores SUSCRITO

Reproducción del chat destacado

Daniela Ro buenas tardes

Asociacion Sevillana de Ictus buenas tardes

FEDEMA Esclerosis Múltiple Andalucía buenas tardes, muchas gracias por esta jornada tan interesante y necesaria.

David RoRo buenas tardes

Rocio Astolfi buenas tardes

Monica RG Buenas tardes desde la Asociación Sevillana de Esclerosis Múltiple

M Angeles Oliver Muchas gracias a tí.

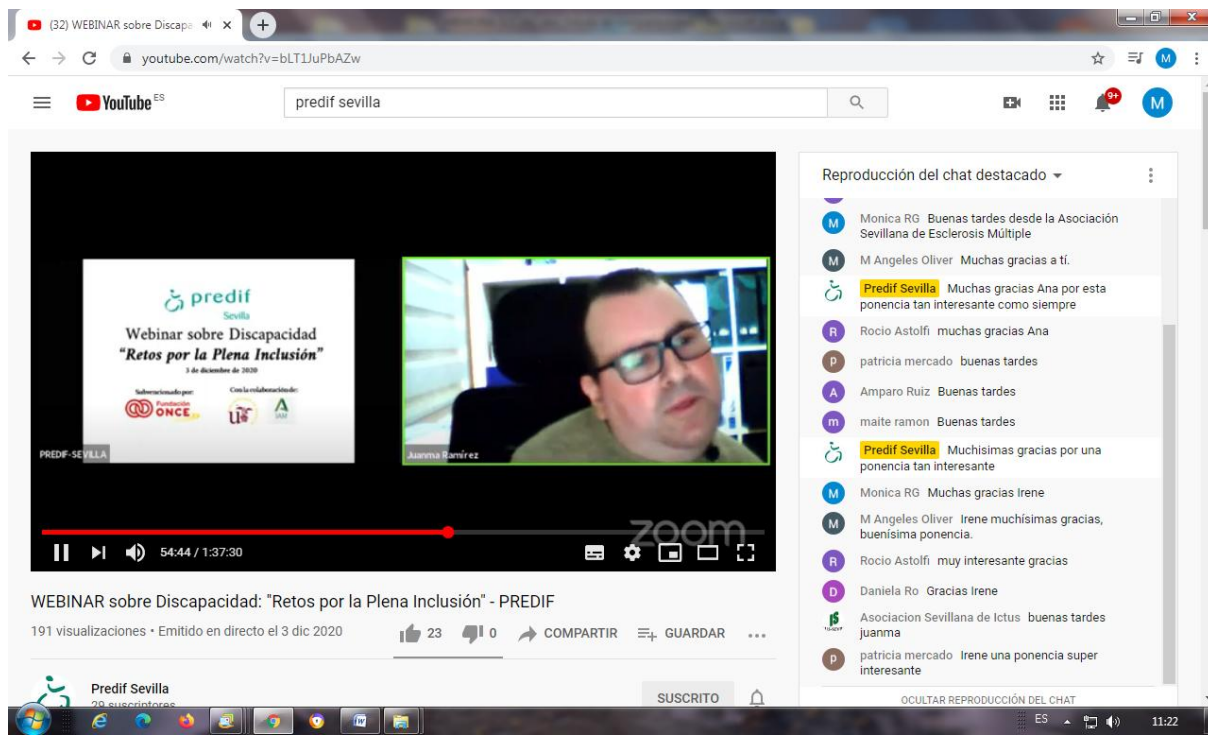
Predif Sevilla Muchas gracias Ana por esta ponencia tan interesante como siempre

Rocio Astolfi muchas gracias Ana

patricia mercado buenas tardes

Amparo Ruiz Buenas tardes

OCULTAR REPRODUCCIÓN DEL CHAT



Juan Manuel amirez Montesino, Diplomado en Relaciones laborales y Experto en Ongs.

PROGRAMA DE CODISA-PREDIF “FOMENTO DE LA VIDA INDEPENDIENTE A TRAVÉS DE LA ASISTENCIA PERSONAL”

PREDIF-SEVILLA se ha beneficiado de este Proyecto a través de CODISA-PREDIF - Andalucía.

CODISA ha contratado a cinco asistentes personales de enero a marzo de 2020, para atender a los usuarios/as en sus domicilios, apoyándolos/as en diferentes tareas:

- Tareas personales.
- Tareas del hogar.
- Tareas de acompañamiento.
- Tareas de conducción.
- Tareas de comunicación.
- Tareas de coordinación., etc.

ASAMBLEA PREDIF-SEVILLA 2020

PREDIF-SEVILLA celebró su II Asamblea General Ordinaria, el 20 de mayo de 2020, con la participación de todas las entidades que la componen.

En un ambiente cordial y altamente participativo, se han aprobado por unanimidad el acta anterior, las Cuentas Anuales y la gestión de 2019. También han quedado aprobados por unanimidad los Presupuestos Generales y Plan de Actuación para 2020.

CONVENIO BIOBANCO

PREDIF-SEVILLA firmó con la Consejería de Salud un Protocolo General de Actuación para establecer un marco de colaboración entre ambas entidades, para el desarrollo de actividades de interés común en el ámbito del fichero de datos de carácter personal “Donantes de Muestras para la Investigación Biomédica en Andalucía”.

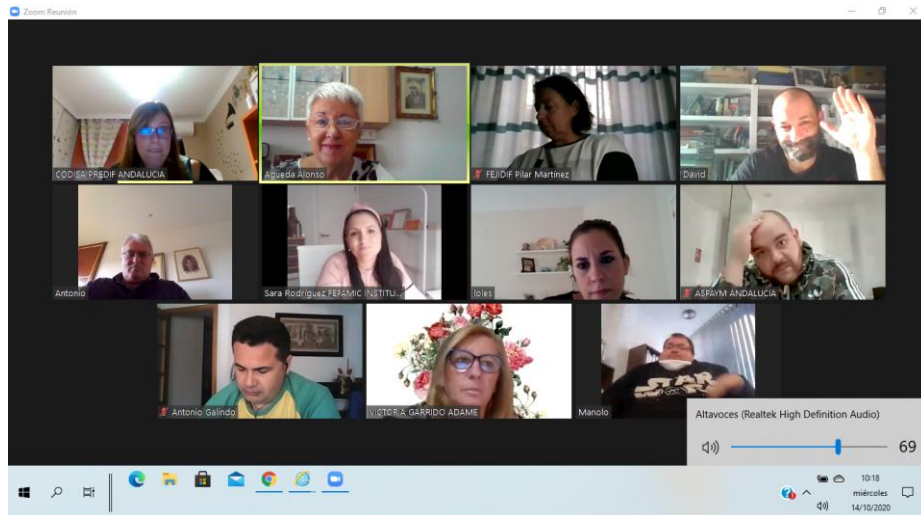
Este fichero se configura como una base de datos de donantes voluntarios y recoge información de carácter personal para identificar al donante, su estado de salud, datos clínicos (patología que presenta y fecha de diagnóstico, si se trata de pacientes crónicos) e información epidemiológica, entre otros aspectos.

En 2020 hemos seguido colaborando con el BIOBANCO y apoyando sus proyectos.

REUNIONES CODISA PREDIF-ANDALUCIA

PREDIF-SEVILLA estuvo presente en diferentes reuniones con el Equipo Técnico de CODISA-PREDIF Andalucía, donde hubo un intercambio de ideas y se analizó el futuro de la asistencia personal, los proyectos futuros y el papel de las entidades sociales.

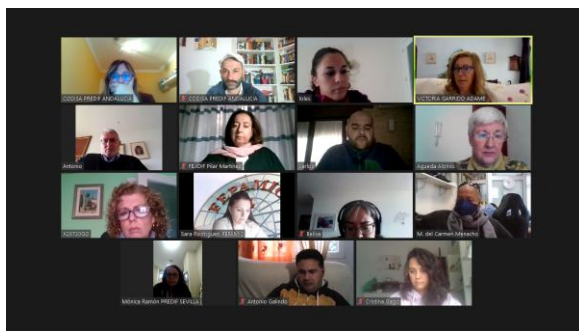
14/10/2020



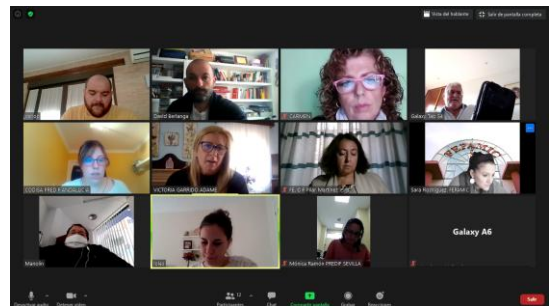
28/10/2020



27/11/2020



11/11/2020



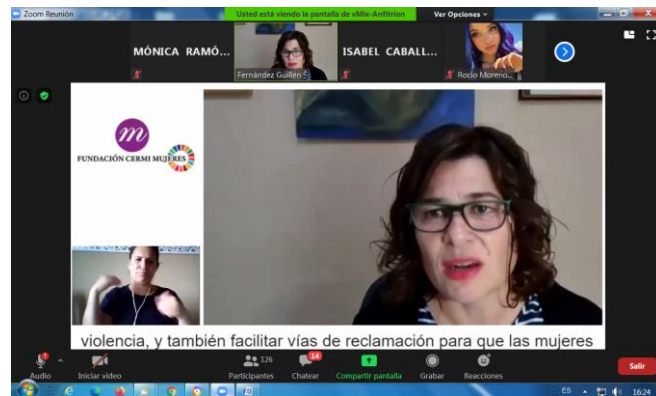
16/12/2020



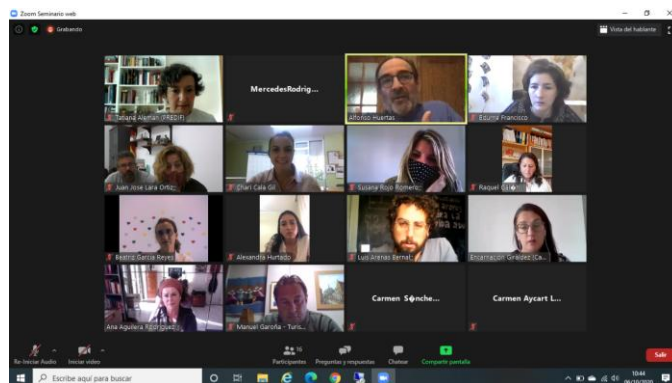
PARTICIPACIÓN EN DIFERENTES ACTIVIDADES

“IV CONFERENCIA SECTORIAL CON EL DIÁLOGO “ATENCIÓN A MUJERES Y NIÑAS CON DISCAPACIDAD”

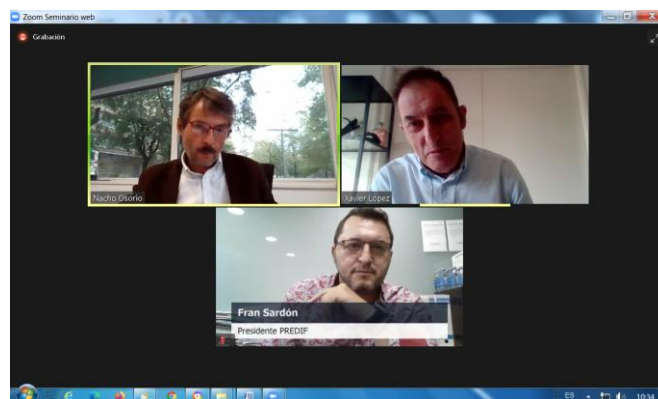
24 de septiembre de 2020 - CERMI Mujeres “Barreras arquitectónicas de acceso a la Atención Sanitaria que sufren las mujeres y niñas con Discapacidad”



6 de octubre de 2020 – “I Foro de Expertos en Asistencia Personal – PREDIF-ESTATAL



20 de octubre – IILAB PREDIF “Cooperación y alianzas al reto de la economía social”



5 de noviembre de 2020 – Jornada “Sinergias para la sostenibilidad. Alianzas para empresas y cooperación entre entidades” – Fundación ONCE.



19 de noviembre de 2020 – Jornada “Mujeres con Discapacidad en el ejercicio de sus derechos reproductivos” – CERMI.



1 de octubre de 2020 – Webinar “Captación de fondos privados para programas de discapacidad” – CERMI



10, 18, 25 de noviembre y 2 de diciembre de 2020 – Jornada “Asistencia Personal y Derechos Humanos hacia la Plena Ciudadanía de las personas con Discapacidad” – CODISA-PREDIF Andalucía.

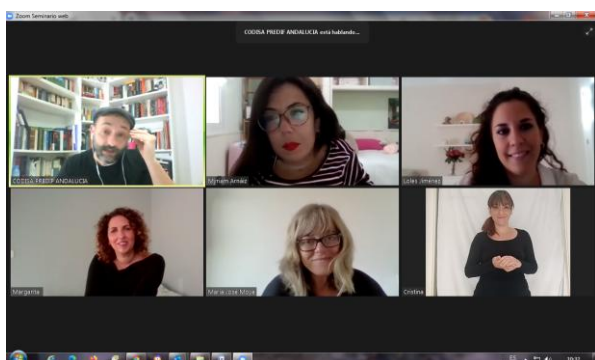
10/11/2020



25/11/2020



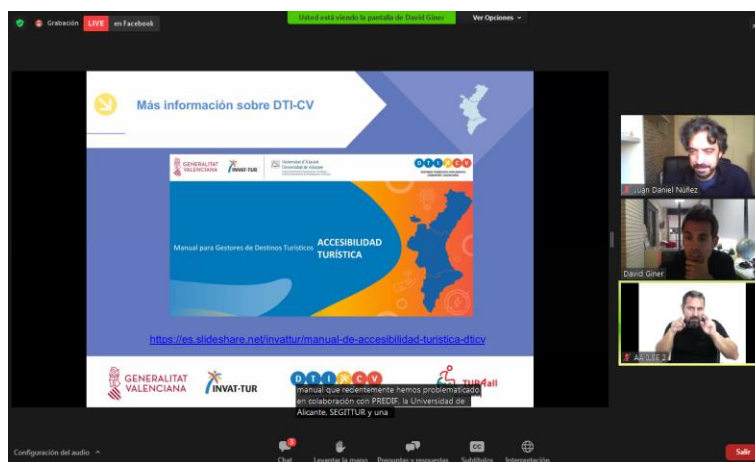
18/11/2020



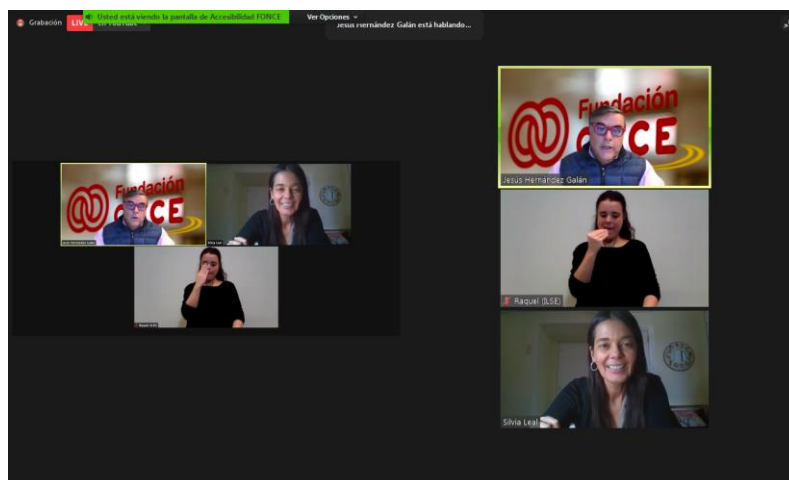
02/12/2020



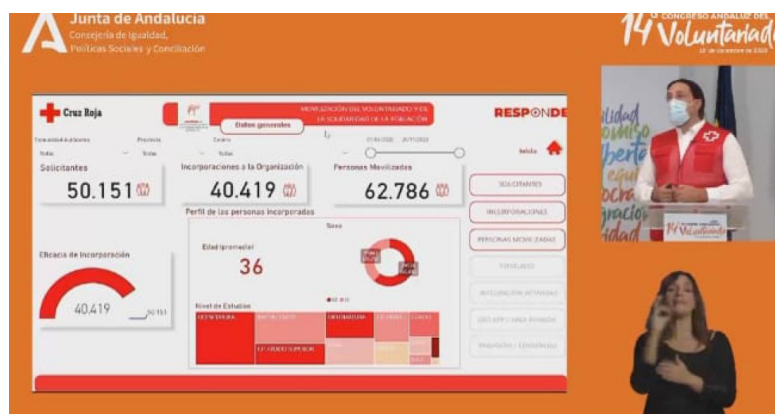
9 de noviembre de 2020 – II Congreso TUR4all “Accesibilidad en derechos turísticos” -



10 de diciembre – Fundación ONCE “Rediseñando nuestra sociedad
 “ Dialogando con Silvia Leal – Divulgadora Científica.



10 de diciembre – “14º Congreso Andaluz del Voluntariado” – Junta de Andalucía



15 de diciembre – CODISA-PREDIF- “Jornada Voluntariado en tiempos de Pandemia”



7. Coste y financiación de la actividad:

<u>COSTE¹</u>	<u>IMPORTE</u>
Gastos por ayudas y otros	
a. Ayudas monetarias	
b. Ayudas no monetarias	
c. Gastos por colaboraciones y del órgano de gobierno	
Aprovisionamientos	
a. Compras de bienes destinados a la actividad	
b. Compras de materias primas	
c. Compras de otros aprovisionamientos	
d. Trabajos realizados por otras entidades	
e. Devolución de compra	
Gastos de personal	2.985,40 €
Otros gastos de la actividad	218,03 €
a. Sellos, correos y mensajería	
b. Papelería	18,03 €
c. Servicios de profesionales independientes	
d. Transportes	
e. Primas de seguros	
f. Cuota afiliación	200,00 €
g. Publicidad, propaganda y relaciones públicas	
h. Suministros	

i. Asambleas	
j. Programa Formación Agentes Salud	
k. Encuentros y Convivencias	
l. Otros gastos	
Amortización de inmovilizado	
Gastos financieros	79,60 €
Arrendamientos y Cánones	
Adquisición de inmovilizado	
COSTE TOTAL DE LA ACTIVIDAD	3.283,03 €

FINANCIACIÓN	IMPORTE
Cuotas de asociados	300,00 €
Prestaciones de servicios de la actividad (incluido cuotas de usuarios) ⁱⁱ	
Ingresos con origen en la Administración Pública ⁱⁱⁱ	
a. Contratos con el sector público	
b. Subvenciones	
c. Conciertos	
Otros ingresos del sector privado	2.000,00 €
a. Otros ingresos	
b. Donaciones y legados	2.000,00 €
c. Patrocinios	
FINANCIACIÓN TOTAL DE LA ACTIVIDAD	2.300,00 €

8. Beneficiarios/as de la actividad

Número total de beneficiarios/as:

1.041 personas.

Clases de beneficiarios/as:

- Socios de las entidades adheridas.
- Usuarios/as de las entidades adheridas.
- Participantes en las actividades.

Grado de atención que reciben los beneficiarios/as:

Desde PREDIF-SEVILLA atendemos las consultas que nos llegan por medio de las entidades adheridas, en cuanto a atención jurídica, trabajo social, atención psicológica o de cualquier otra índole que surjan.

Medios materiales

* Centros o establecimientos de la entidad

No tenemos centro propio, nuestra sede está en Avda. de Altamira, 29, bl. 11 – Acc. A, 41020 de Sevilla, en sitio prestado por la Asociación Sevillana de Esclerosis Múltiple.

Características:

El sitio que compartimos es un despacho con ordenador, impresora, fax, conexión a Internet y un espacio para archivo.

Subvenciones privadas

Fundación ONCE: 2.000 €

7. ORGANIZACIÓN DE LOS DISTINTOS SERVICIOS, CENTROS O FUNCIONES EN QUE SE DIVERSIFICA LA ACTIVIDAD DE LA ENTIDAD.

La entidad está compuesta por Asamblea, Junta Directiva y trabajadora.

La Asamblea aprueba anualmente las líneas de actuación, que están basadas en dar servicios de información, formación y apoyo a las asociaciones adheridas y llegar donde ellas no puedan llegar.

La Junta Directiva se reúne durante el año, para ir planificando como desarrollar lo encomendado por la Asamblea y la Presidenta queda encargada de dar instrucciones en los casos precisos a los trabajadores.

Todas nuestras entidades ofrecen servicios de Rehabilitación y Atención Integral (fisioterapia, atención psicológica, grupos de auto-ayuda, formación de cuidadores, logopedia, terapia ocupacional, talleres, transporte adaptado, atención domiciliaria, etc.).

Debemos tener en cuenta que hay personas que son usuarios y no están asociados, aunque se atienden de igual forma, por lo que el número real de pacientes atendidos es considerablemente mayor al número de personas asociadas.

La campaña de Sensibilización, Formación, e Información que llevamos a cabo cada año, están dirigidas a sus entidades miembro/usuarios, así como al resto de la ciudadanía, ya que son actividades gratuitas y abiertas a todos/as.

Firma de la Memoria por los miembros de la Junta Directiva:

- Presidencia - Asociación Sevillana de EM – Agueda Alonso Sánchez – NIF 28.550.586-L. Española.

- Secretaría: Asociación Sevillana de ICTUS – Carmen Fátima Ruiz Rodríguez – NIF 28737829-L. Española.

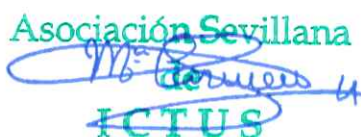
- Tesorería: Asociación Sevillana para la lucha contra la Esclerosis Lateral Amiotrófica – Águeda Alonso Sánchez – NIF 28.550.586-L. Española.

Firma de la Memoria por los miembros de la Junta Directiva:

- Presidencia - Asociación Sevillana de EM – Águeda Alonso Sánchez – NIF 28.550.586-L. Española.



- Secretaría: Asociación Sevillana de ICTUS – Carmen Fátima Ruiz Rodríguez – NIF 28737829-L. Española.



- Tesorería: Asociación Sevillana para la lucha contra la Esclerosis Lateral Amiotrófica – Águeda Alonso Sánchez – NIF 28.550.586-L. Española.

